



UNIUNEA EUROPEANĂ



Instrumente Structurale
2014-2020



Regio
BUCUREȘTI-ILFOV 2021-2027

INSTRUMENTE TERITORIALE

Programul Regional București-Ilfov 2021-2027



Prezentare generală – Regulamente Europene

REGULAMENT 1060/ 2021

- **Articolul 28 - Dezvoltarea teritorială integrată**

Atunci când un stat membru sprijină dezvoltarea teritorială integrată, acest lucru se realizează prin strategii de dezvoltare teritorială sau locală în oricare dintre următoarele forme:

a) investiții teritoriale integrate;

b) dezvoltare locală plasată sub responsabilitatea comunității; sau

c) un alt instrument teritorial de sprijinire a inițiativelor concepute de statul membru.

REGULAMENT 1058/ 2021

- **Articolul 11 - Dezvoltarea urbană durabilă**

(2) Cel puțin 8% din resursele din FEDR la nivel național din cadrul obiectivului Investiții pentru ocuparea forței de muncă și creștere economică, în afara celor destinate asistenței tehnice, sunt alocate dezvoltării urbane durabile în una sau mai multe dintre formele menționate la articolul 28 din Regulamentul (UE) 2021/1060.

- **Articolul 3 - Obiective specifice ale FEDR și ale Fondului de coeziune**

(e) o Europă mai aproape de cetățeni, prin promovarea dezvoltării durabile și integrate a tuturor tipurilor de teritorii și de inițiative locale (OP 5) prin:

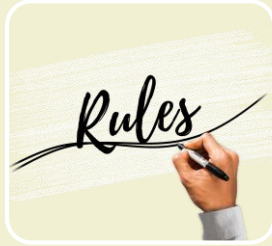
(i) promovarea dezvoltării integrate și incluzive în domeniul social, economic și al mediului, precum și a culturii, a patrimoniului natural, a turismului durabil și a securității în zonele urbane;

(ii) promovarea dezvoltării locale integrate și incluzive în domeniul social, economic și al mediului, în domeniul culturii, al patrimoniului natural, al turismului durabil, precum și a securității în alte zone decât cele urbane.

În cadrul OP 5, sprijinul se acordă prin strategii de dezvoltare teritorială și locală, sub formele prevăzute la articolul 28 literele (a), (b) și (c) din Regulamentul (UE) 2021/1060.

Abordare instrumentelor teritoriale în cadrul PR BI 2021-2027 (conform Art. 28, (c) – Reg. nr. 1060/2021)

Zonele urbane – INVESTIȚII URBANE INTEGRATE (IUI)



Municipiul
București
Sectoarele
Municipiului
București
Orașele din
Ilfov

SIDU MB
(pentru
București și
Sectoare) și
strategii
urbane
integrate
pentru orașele
din Ilfov.

406.854.914
euro
pentru proiecte
aferele
priorităților 2,
3, 4, 6 și 7 ale
PR BI 2021-
2027.

Zonele rurale - INVESTIȚII RURALE INTEGRATE (IRI)



Localitățile
rurale din
județul Ilfov

SDJ Ilfov
pentru
localitățile
rurale din
județ

22.740.908
euro
pentru
proiecte
aferele
priorității 7 a
PR BI 2021-
2027.

Strategiile integrate – elemente de conținut

Strategiile integrate trebuie să aibă o abordare integrată (multisectorială), a dezvoltării, să se bazeze pe realitatea din teritoriu (identificarea nevoilor și a potențialului de dezvoltare cu participarea cetățenilor) și să prezinte un plan de acțiune stabilit cu implicarea mai multor părți interesate. De asemenea, abordarea partenerială în elaborarea strategiilor trebuie să aibă continuitate în implementare prin instituirea unui mecanism de guvernanță care să aibă drept scop monitorizarea implementării și luarea deciziilor necesare pentru atingerea sau actualizarea obiectivelor (inclusiv realizarea proiectelor din planul de acțiune sau adaptarea planului de acțiune la noi provocări).

Regulament 1060/ 2021

Articolul 29 - Strategii teritoriale

- (1) Strategiile teritoriale implementate în temeiul articolului 28 litera (a) sau (c) conțin următoarele elemente:
- zona geografică vizată de strategie;
 - o analiză a nevoilor de dezvoltare și a potențialului zonei, inclusiv a interconexiunilor economice, sociale și de mediu;
 - o descriere a unei abordări integrate care răspunde nevoilor de dezvoltare identificate și potențialului zonei;
 - o descriere a implicării partenerilor, în conformitate cu articolul 8, în pregătirea și implementarea strategiei.

Criteria de verificare a calității strategiilor integrate

- **Strategia are obiective clare care răspund nevoilor și potențialului de dezvoltare ale zonei.**

1. Dimensiunea strategică
2. (Art. 29, b)



- **Domeniul strategiei, zonele vizate și populația sunt clar identificate după o metodologie bazată pe dovezi.**
- **La nivelul strategiei sunt identificate areale cu probleme specifice/ zone marginalizate.**

1. Abordarea teritorială
(Art. 29, a)



- **Strategia descrie modul în care părțile relevante interesate sunt identificate și implicate în toate etapele strategiei conform cu Art. 8.**

1. Guvernanța
(Art. 29, d)



- **Strategia ia în considerare toate dimensiunile (socială, economică și de mediu) a provocărilor identificate în analiză.**

1. Integrare intersectorială
(Art. 29, c)



- **Strategia oferă detalii specifice despre cum și unde vor fi alocate fondurile și are în vedere diferite surse de finanțare.**

Fonduri și finanțare
(Art. 29, c)



- **Strategia prevede un sistem care urmează cadrul logic, trecând de la nevoi, la obiective, la indicatori pentru monitorizare.**

Monitorizare
(Art. 29, b), c), d)



Parteneriat și guvernare pe mai multe niveluri

- Regulamentul 1060/2021, Articolul 8

Respectarea principiului parteneriatului și guvernării pe mai multe niveluri, în conformitate cu prevederile Articolul 8 al Regulamentului 1060/2021, va constitui un criteriu de verificare al strategiilor integrate de către AM PR BI. APL care gestionează strategiile integrate vor trebui să demonstreze implicarea actorilor locali în procesul de elaborare al strategiei și modul în care aceștia vor fi ulterior implicați în implementarea, monitorizarea și evaluarea strategiilor.

Autoritățile publice locale vor trebui să facă dovada faptului că participarea activă a cetățenilor a fost asigurată pe tot parcursul ciclului de strategiei, incluzând selecția intervențiilor din cadrul planurilor de acțiune.

- Parteneriatul trebuie să cuprindă în mod obligatoriu:
 - a) autoritățile regionale, locale, urbane și alte autorități publice;
 - b) partenerii economici și sociali;
 - c) organismele relevante care reprezintă societatea civilă, cum ar fi partenerii din domeniul protecției mediului, organizațiile neguvernamentale și organismele responsabile cu promovarea incluziunii sociale, a drepturilor fundamentale, a drepturilor persoanelor cu handicap, a egalității de gen și a nediscriminării;
 - d) organizații de cercetare și universități, după caz.

Demonstrarea caracterului integrat - Planul de acțiune

Strategiile vor fi însoțite obligatoriu de un **PLAN DE ACȚIUNE**, care reprezintă lista de proiecte prioritare rezultate urmare a consultărilor cu toți actorii locali și care se încadrează în limitele alocării financiare care ar trebui să fie limitat la posibilitățile de finanțare identificate pe durata de implementare a strategiei (de exemplu din bugetul local, împrumuturi, alocările estimative din toate programele disponibile).

Planurile de acțiune care însoțesc strategiile integrate cuprind cele mai relevante proiecte pentru îndeplinirea obiectivelor strategiilor, dar și a obiectivelor PR BI.

NOTĂ: Acolo unde există și proiecte care trebuie implementate de alte entități (gen ONG uri, unități de cult, ADI-uri) acestea ar trebuie și ele menționate într-o anexa la planul de acțiune.

Elemente de verificat:

Durată	Perioadă acoperită de planul de acțiune să fie cel puțin egală cu perioada de implementare a programului.
Integrare	Planul de acțiune trebuie să cuprindă proiecte care răspund fiecărui obiectiv al strategiei.
Complementaritatea	Acolo unde exista proiecte complementare acestea trebuie identificate ca atare în cadrul planului de acțiune - proiecte complementare = proiecte care dacă se implementează au efecte sinergice (impactul fiecăruia e mai mare decât dacă ar fi finanțat doar unul dintre ele) SAU situațiile în care implementarea unui proiect este posibilă doar după implementare altuia (exemplu tramvaie/șine).
Monitorizare	Dacă în planurile strategiilor sunt identificate acțiuni care asigură caracterul integrat al intervenției teritoriale (proiecte complementare) dar care nu sunt eligibile prin PR BI, trebuie încheiat un acord între AM PR BI și APL care gestionează strategia prin care să se asigure că acțiunile vor fi începute până la sfârșitul implementării PR BI din alte surse de finanțare: bugetul local, alte programe cu finanțare europeană, PNRR sau alte surse.



UNIUNEA EUROPEANĂ



Instrumente Structurale
2014-2020



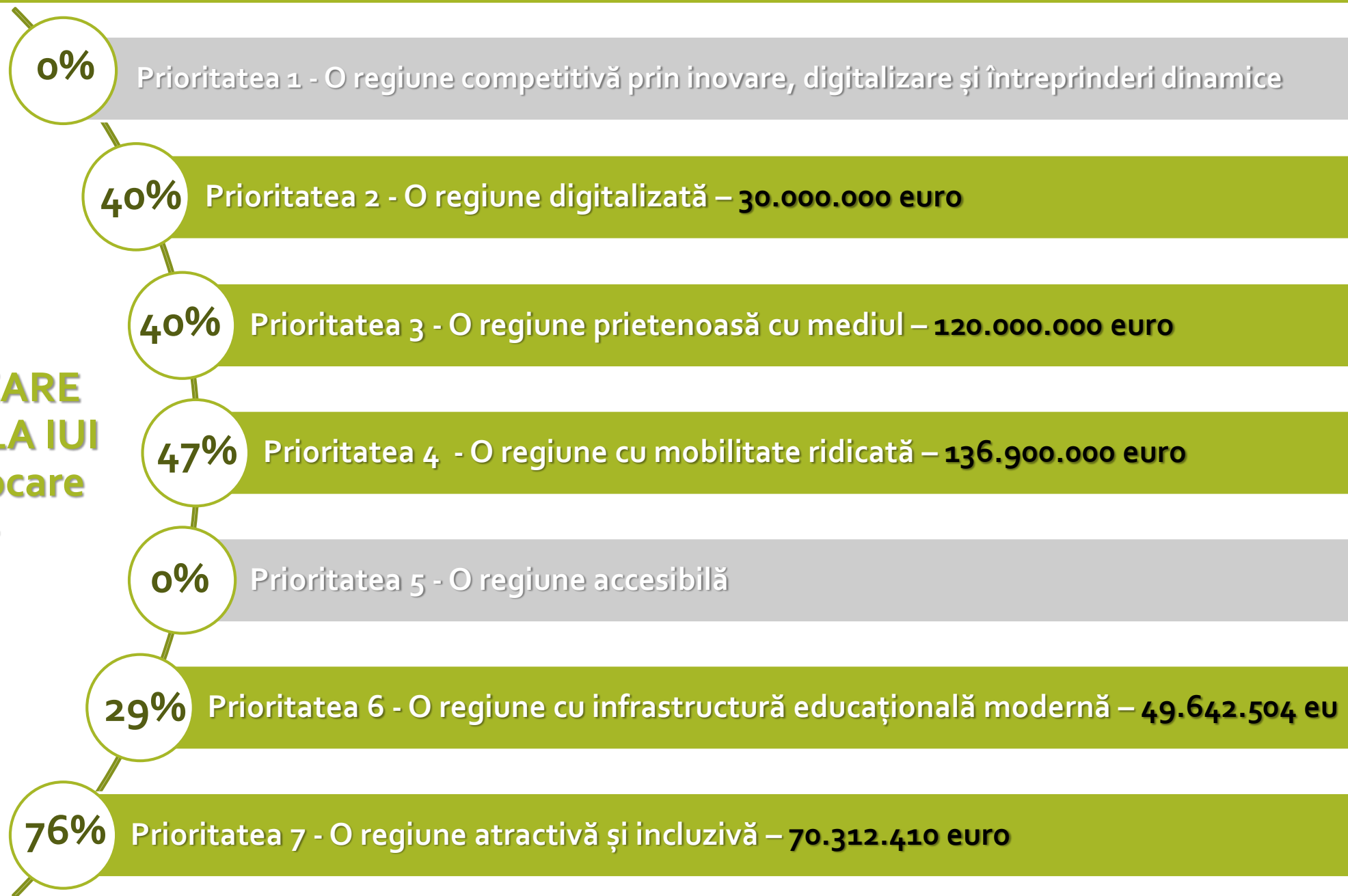
Regio
BUCUREȘTI-ILFOV 2021-2027

INSTRUMENTUL TERITORIAL IUI

Investiții Urbane Integrate



**PRIORITĂȚI CARE
CONTRIBUIE LA IUI
-procent și alocare
dedicate-**



Mecanism de implementare

ETAPA I

- ⑩ Autoritățile publice locale (APL) care gestionează SIDU vor elabora strategiile urbane integrate, planul de acțiune aferent strategiei și o autoevaluare a strategiei proprii în cadrul instrumentului SAT4SUD.
- ⑩ AM PR BI va deschide un apel pentru evaluarea strategiilor și le va declara admise pe cele care îndeplinesc criteriile Articolului 29 - Regulamentul 1060/2021 și care au un plan de acțiune cu operațiuni aliniate la obiectivele PR BI.
- ⑩ Cheltuielile cu elaborarea strategiilor vor fi eligibile prin PR, acestea putând să fie decontate în prima cerere de finanțare/proiect depus pe una din prioritățile PR (vezi Etapa II) în măsura în care sunt respectate prevederile Hotărârea nr. 873/2022 pentru stabilirea cadrului legal privind eligibilitatea cheltuielilor efectuate de beneficiari în cadrul operațiunilor finanțate în perioada de programare 2021-2027 prin Fondul european de dezvoltare regională, Fondul social european Plus, Fondul de coeziune și Fondul pentru o tranziție justă

ETAPA II

- ⑩ AM PR BI va deschide apeluri competitive pentru proiectele conforme cu strategiile integrate de dezvoltare urbană selectate în Etapa I și incluse în planul de acțiuni identificat de UAT urban respectiv.
- ⑩ Apelul va avea durata de 12/18 luni, timp în care APL își pot dezvolta și depune documentații tehnico-economice și cereri de finanțare.

ETAPA III

- Va fi conturată după stabilirea abordării: fie o abordarea specifică la nivel regional, fie în baza ORDONANȚEI DE URGENȚĂ nr. 156/ 2020.

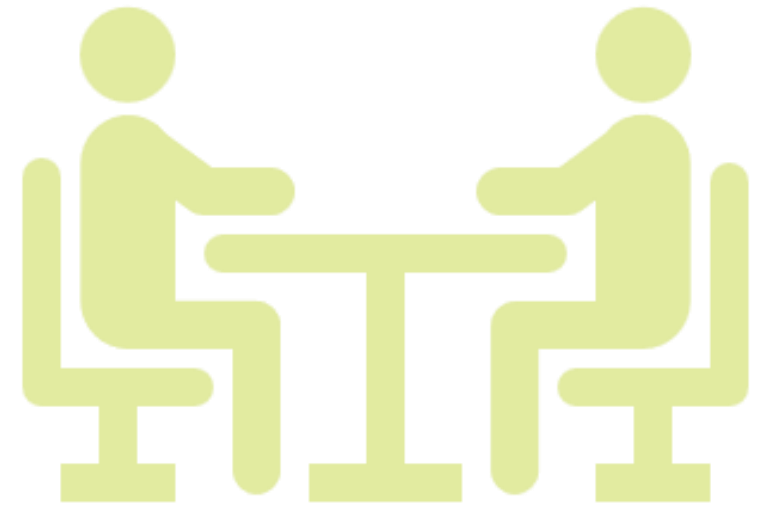
Alocarea finanțării aferente IUI

ORDONANȚĂ DE URGENȚĂ nr. 156 din 3 septembrie 2020 privind unele măsuri pentru susținerea dezvoltării teritoriale a localităților urbane și rurale din România cu finanțare din fonduri externe nerambursabile

Articolul 6

(7) Pentru regiunea București-Ilfov repartizarea fondurilor destinate pentru dezvoltare urbană în cadrul programului operațional se face după următoarele reguli:

- a) 40% din fondurile alocate pentru dezvoltare urbană se repartizează pentru Primăria Generală a Municipiului București;*
- b) 40% din fondurile alocate pentru dezvoltare urbană se repartizează pentru primăriile de sector în funcție de numărul populației, cu condiția corelării proiectelor care fac obiectul prezentei ordonanțe de urgență cu strategia municipiului;*
- c) 20% din fondurile alocate pentru dezvoltare urbană se repartizează pentru cele 8 orașe din județul Ilfov, pe bază de apel de proiecte de tip competitiv.*



Linkuri utile:

- **Regulamente UE – politica de coeziune 2021-2027**

https://ec.europa.eu/regional_policy/en/newsroom/news/2021/06/30-06-2021-cohesion-policy-regulation-2021-2027-published

- **Regulamentul delegat (UE) nr. 240/2014 al privind Codul european de conduită referitor la parteneriat, în cadrul fondurilor structurale și de investiții europene**

<https://eur-lex.europa.eu/legal-content/RO/TXT/?uri=CELEX%3A32014R0240>

- **Instrument SAT4SUD**

<https://urban.jrc.ec.europa.eu/sat4sud/en>

- **Manualul JRC – Strategii integrate Urbane**

<https://urban.jrc.ec.europa.eu/urbanstrategies/full-report>

- **Manualul JRC – Strategii de Dezvoltare Teritorială și Locală**

<https://publications.jrc.ec.europa.eu/repository/handle/JRC130788>